



Jeo je previše čokolade

PD

## Slatkiši stvaraju nasilnike

**Posljedica** Velški znanstvenici sa Sveučilišta Cardiff tvrde kako djeca koja svaki dan jedu slatkiše imaju veće izgleda da će u odrasloj dobi biti nasilna. To je prvo istraživanje koje se bavilo utjecajem prehrane u djetinjstvu na nasilnost u odrasloj dobi. Desetgodišnjaci koji svakodnevno jedu slatkiše imaju znatno veće izgleda da će prije 34. godine života biti osuđeni za neko nasilno kazneno djelo. **pd**

## Dijele novac i kad nema pljačke

**Strah** Za razliku od hrabrog trgovca koji je zahtijevao da razbojnik pokaže oružje, zaposlenici trgovine u gradu Waterloo u Iowi više nemaju volje boriti se s razbojnicima. Kada je u Five Star Snacks and More ušao čovjek koji je držao ruku u džepu zaposlenici su bez riječi posegnuli za vrećom s novcem i dali mu je. Tu trgovinu, naime, razbojnici imaju na meti gotovo svaki mjesec pa zaposlenici više i ne pokušavaju izigravati heroje. Sretni kupac nije ni taknuo vreću. **ss**



Gol, ali i potres mozga

PD

## Ženski je mozak slabiji od muškog

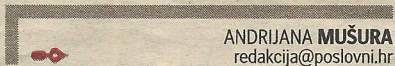
**Mozak** Podaci prikupljeni od skupine igračica i igrača nogometa pokazuju kako potres mozga ima teže posljedice za žene nego za muškarce. U istraživanju je sudjelovala 141 nogometašica i 93 nogometaša od 8 do 24 godine. Testiranja provedena nakon što je svaki pojedini sudionik studije zadobio potres mozga su pokazala kako su posljedice poput slabijeg pamćenja, sposobnosti obradivanja vizualnih sadržaja i produženo vrijeme reakcije znatno izraženije kod žena. **pd**

## Prestanak pijenja početak bdijenja

**Apstinencija** Bivši alkoholičari imaju poteškoća sa snom čak i nekoliko godina nakon što su prestali konzumirati alkohol, pokazalo je istraživanje provedeno u SAD. Stručni časopis SLEEP piše i kako smanjena kvaliteta sna dodatno otežava problematične mentalne funkcije oslabljene dugotrajnom pretjeranom konzumacijom alkohola. Pretjerana konzumacija alkohola je već ranije povezivana s nesanicom, posebice kod osoba kod kojih je ovisnost dugotrajnija. **pd**

# Sustav može svaku osobu pretvoriti u manijakala

**Osobnost** Poznati socijalni psiholog Philip Zimbardo na predavanju u Zagrebu otkrio je iznenađujuće



ANDRIJANA MUŠURA  
redakcija@poslovni.hr

**Jednostavan psihološki eksperiment s 'čuvarima' i 'zatvorenicima' pretvorio se u pravo mučenje pa je morao biti prekinut**

Zamislite da se nalazite pred pitanjem "Biste li učenicu koji loše riješi zadatke pamćenja zadali elektrošok od 450 Volti koji je po život opasan". Pored činjenice da vjerujete da to ne biste bili u stanju napraviti, sigurno biste pomislili da bi tek jedan posto ljudi to doista moglo učiniti i to onih mentalno poremećenih. Tako je mislilo i 40 psihijatar 70-ih godina prošlog stoljeća.

Istraživači, kao i šira javnost, neugodno su se iznenadili kada se eksperimentom utvrdilo da je dvije trećine ispitanika, potpuno zdravih i normalnih pojedinaca to i učinilo. Dalje, zamislite da provodite eksperiment u kojemu ste uzeli dvadesetak mladih, zdravih muškaraca kojih ste po slučaju podijelili u "zatvorenike" i "čuvare" te ih poslali u simulaciju zatvora s namjerom da ih promatrate mjesec dana, baš kakav vam je bio i plan. Neugodno se iznenadite i ostanete šokirani činjenicom da zbog ponašanja "čuvara" eksperiment morate prekinuti šesti dan jer su neki od "zatvorenika" doživjeli mentalni slom zbog stvari i aktivnosti koje su im činili "čuvare". Ukoliko niste pobornik laboratorijskih eksperimenata kao dokaza o realnom ponašanju ljudi, sjetite se događaja u iračkom zatvoru Abu Ghraib i strahota što su ih američki čuvari zatvora činili iračkim zarobljenicima. Slike koje su obišle svijet, preko tisuću njih, zgrozile su mnoge i navele na zaključak kako su neki ljudi doista zli i sadistički nastrojani te bi ih u skladu trebalo pravedno i mučenički kazniti.

### Što je normalno

Možda nije potrebno ići u Irak već je dovoljno sjetiti se naše hrvatske povijesti i događaja tijekom domovinskog rata. Povijest je doista puna događaja u kojima svjedočimo zlu koji su ljudi u stanju učiniti drugima. Ključno je pitanje da li smo razmišljali o drugim faktorima koji su pored osobina ličnosti ili karaktera mogli utjecati na ishode svih tih zlodjela. Kako se osjećamo sa činjenicom da se uglavnom radilo o normalnim pojedincima koji su izvan tih situacija bili sasvim prosječne osobe, dobre osobe koje su vodile "normalne" živote? Upravo ovim pitanje se bavi poznati socijalni psiholog Philip Zimbardo koji je nedavno posjetio Zagreb i počastio nas sa dvosatnim predavanjem.

Zimbardov rad svodi se na pitanje kako dobri ljudi mogu postati zli i učiniti toliko zla? Povlačeći paralelu sa Luciferom, božjim anđelom koji se odmetnuo i postao palim anđelom tame, Zimbardo je autor koncepta Lucifer efekt. Kako bi objasnio Lucifer efekt, Zimbardo se koristi pričom o Jackylylu i Hydeu i dvojnomo ljudskom prirodom u kojoj se isprepliće dobro i zlo. Eksperiment s početka teksta životno je djelo Zimbardovog srednjoškolskog kolege Stanleya Milgrama, također svjetski poznatog psihologa, koji je baš kao i Zimbardo otkrio mračnu stranu ljudske prirode. Ispitivao je podložnost autoritetu, odnosno, u kojoj mjeri su ljudi sposobni mučiti ljude slijedeći upute eksperimentatora i obavljajući zadatak za koji su unaj-



mljeni. Milgram je otkrio da je dvije trećine ispitanika sposobno nanijeti po život opasne elektrošokove u situaciji prisutnosti autoriteta. Pokazalo se da je više faktora bilo u igri.

Kao prvo, prebacivanje odgovornosti na eksperimentatora koji je poticao ispitanike da se pokoravaju zadatku. Kao drugo, obzirom da su elektrošokovi išli od 15 Volti do 450 Volti

**Ispitanici u Zimbardovu eksperimentu bili su mentalno zdravi ljudi, no autoritet i okruženje potpuno su ih promijenili** **pd**

gdje je svaki naredni elektrošok bio za 15 Volti jači, početni stisak od 15 Volti je odredio strmu stazu konformiranja pri čemu ljudi nisu znali gdje je granica i značajna razlika u odnosu na prethodni elektrošok. Zadaivali su sve jače i jače elektrošokove na svaki pogrešni odgovor "učenika". Naravno, "učenik" je bio suradnik u eksperimentu no da eksperiment bude još dramatičniji, pri visokim iznosima elektrošokova, "učenik" bi počeo jaukati, vikati da ima problema sa srcem i stenjati. U konačnici bi prestao stvarati zvukove što nije obeshrabrilo ispitanike da mu nastave davati elektrošokove. Jer je autoritet zahtijevao tako. Ispitanici i u Zimbardovoj simulaciji zatvora i Milgramovom testiranju pamćenja su bili savršeno zdravi pojedinci.

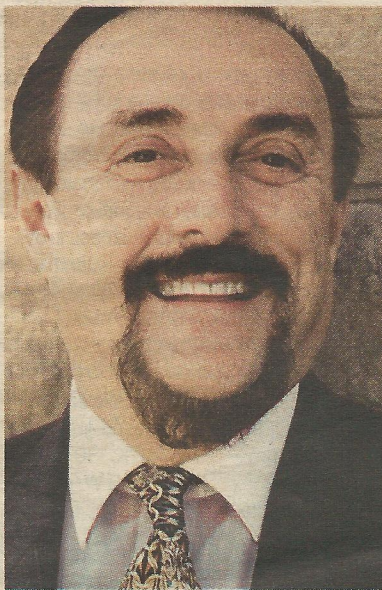
### Osobine i situacija

Pored neminovne dvojnosti ljudske prirode, u objašnjenju Lucifer efekta riječ je i o dugotrajnoj debati psihologa ličnosti i socijalnih psihologa o tome u kojoj mjeri ponašanje ljudi određuje ličnost, a u kojoj situacija. Unatoč mnogim revolucionarnim eksperimentima i nalazima o utjecaju situacije na ponašanje ljudi, znanstvenici se žustro bore protiv jedne ljudske sklonosti kojoj kao da se ne može pobjeći.



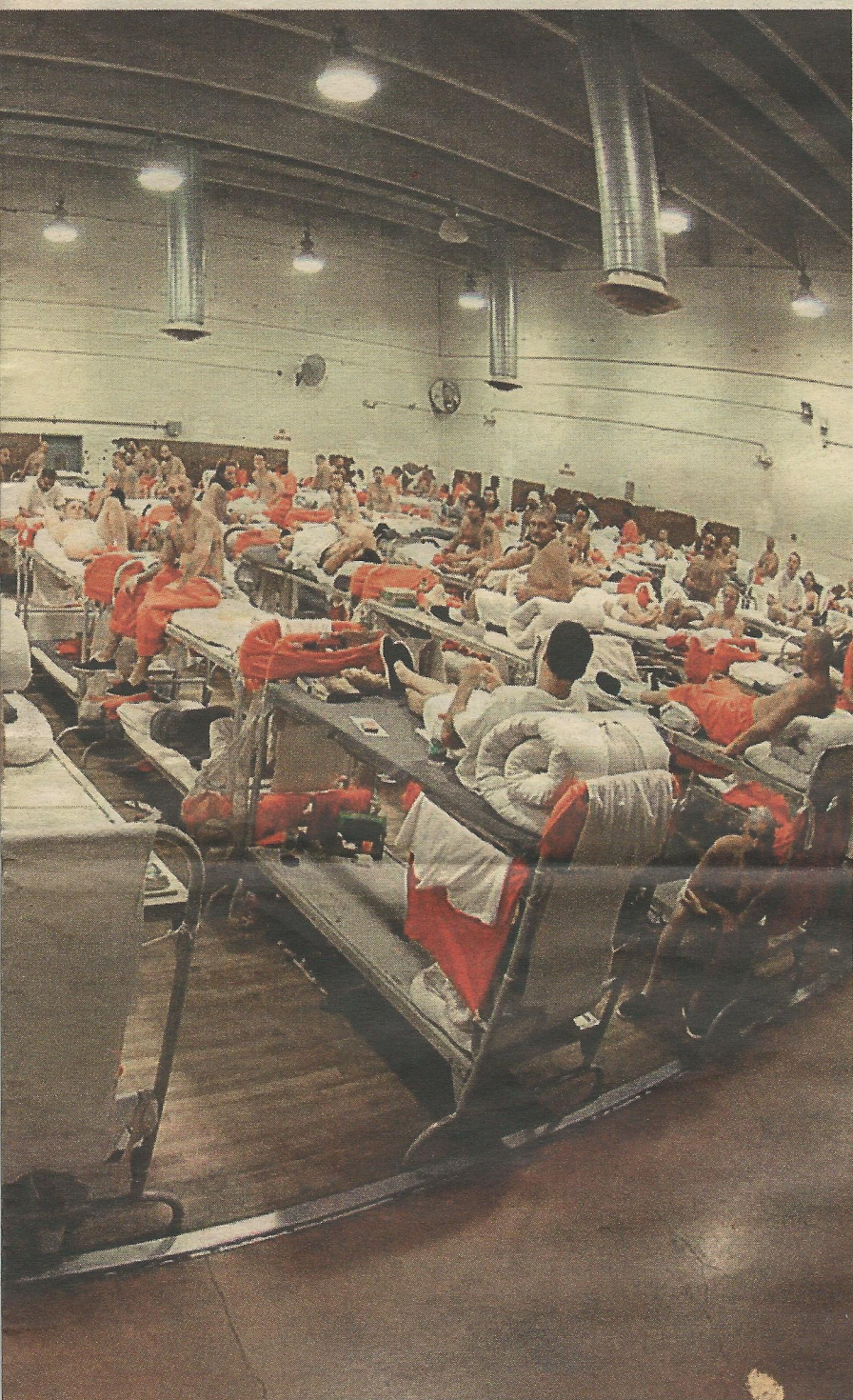
HEROJI SU ONI KOJI SE MOGU ODUPRIJETI SNAZI SITUACIJE I KOJI SE PONAŠAJU POKRETANI DOBRIM NAMJERAMA I NE MUČE DRUGE LJUDE

Philip Zimbardo  
psiholog



# obu nog mučitelja

đujuće osobine koje se skrivaju u svim ljudima



Upravo iz razloga što je ta sklonost automatska i učestala, naziva se osnovnom atribucijskom pogreškom. Radio se o fenomenu precjenjivanja osobina ličnosti kao uzroka ponašanja ljudi a podcjenjivanja utjecaja situacije. U klasičnim eksperimentima, promatrači su unatoč činjenici da su ispitanici bili prisiljeni pisati esej za Castra (prokastovski) procjenjivali da se radi o osobno pozitivnom stavu prema Castru. Dakle, bez obzira što im je tema bila zadana, promatrači su činili osnovnu atribucijsku pogrešku i stav u eseju pripirali osobinama ispitanika. Sklonost ljudi da ponašanje pripisuju osobinama ličnost postalo je sredstvo kojim ljudi objašnjavaju mnoga zla koja ljudi čine zanemarujući utjecaj konteksta i ideološkog sustava koji je mogao utjecati na ponašanje ljudi u tom trenutku.

Zimbardo objašnjava kako su zločini nad iračkim zatvorenicima rezultat sustava koji je omogućio provođenje zla, pri čemu su se npr. zločini događali tijekom noći kada zapovjednici nisu bili prisutni. Sustav je zahtijevao o zapovjednika da dobiju priznanja od zatvorenika pri čemu im je neformalno dana dozvola za zlo. U zatvorskom eksperimentu "čuvari" su postali iznimno kreativni u mučenju "zatvorenika" gdje je sve počelo malim ko-

rakom kao što su skekovi prije nego su se "čuvari" strmoglavili niz strminu koja je neminovno vodila sofisticiranim i nehumanim načinima mučenja. Baš kao što je počelo sa 15 Volti.

## Pronalaženje krivca

Osnovna atribucijska pogreška ponekad je toliko neodoljiva da su predsjednici država u stanju mnoga ljudska zlodjela opravdavati okrivljujući "trule jabuke" koje su se našle u sustavu. "Trule jabuke" su krive za Enron, "trule jabuke" su krive za ratne zločine, "trule jabuke" su iznimke koje muče i zlostavljaju. Možda. No čini se da će i najzdravije jabuke u određenoj situaciji postati trule i to ne svojom voljom. Zašto? Vrlo je jednostavno. Jer se nalaze u "truloj bačvi".

Osobine ličnosti nas čine individualcima te određuju i utječu na naše ponašanje no u objašnjavanju razloga ljudskog ponašanja nije uvijek odgovor "jer je on/ona takav/takva". Uglavnom je to interakcija situacije i osobnosti te sustava u kojem se pojedinac nalazi. Kako se oduprijeti utjecaju situacije i sustava, pitanje je jedne druge priče. Priče o herojstvu.

\* Autorica je magistrica psihologije i predavačica na Zagrebačkoj školi ekonomije i managementa